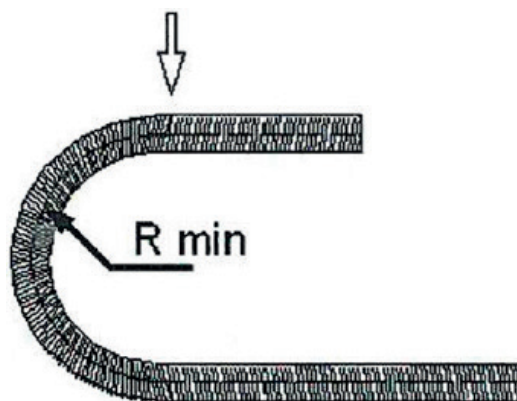


# Håndtering af PROTEX ståslanger

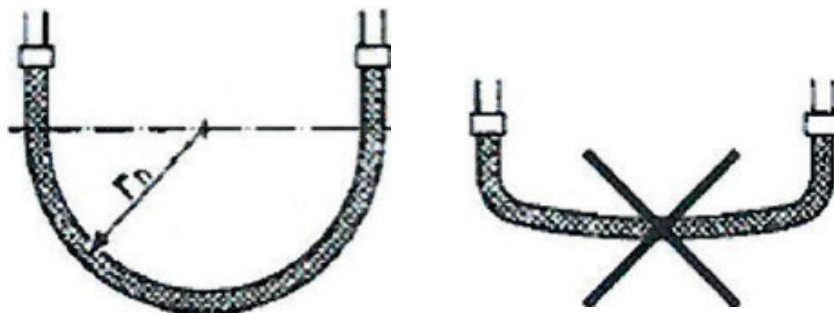
Den korrekte installation og brug af en PROTEX-ståslange, gør det muligt at opnå maksimal ydeevne og sikrer længere levetid for slangen.

For at gøre dette, skal du følge nogle enkle råd:

- Overbøj ikke slangen, respekter den mindste bøjningsradius, der er angivet på databladet.

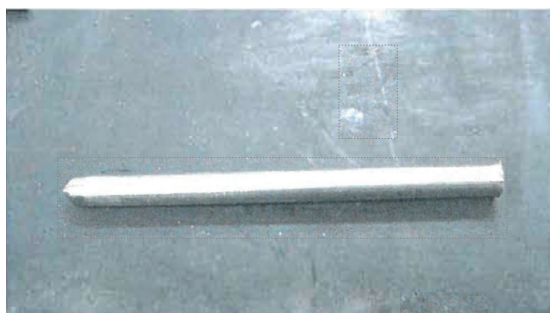


- Transporteres der slibende medier som støv, granulat, frø eller lign. kan der ske en vis slitage på slangen. For at mindske effekten fra det slibende medie, anbefales det at flowhastigheden reduceres.
- I ståslangens bøjninger øges den slibende effekt fra det transporterede medie. Derfor tilrådes det at udføre lige installationer eller installationer med en meget bred bøjningsradius, for at lette flowet inde i slangen. Lokale bøjninger skal undgås.



- **Slangen er retningsbestemt, tjek pilene på slangen**
- Ved transport af mikropartikler som støv, er der risiko for, at de ophobes mellem de sammenlåste profiler. I de tilfælde anbefales det stærkt at undgå dynamiske anvendelser. Det skyldes, at den relative bevægelse mellem profilerne, kombineret med den slibende virkning fra støvet, kan føre til en kraftig reduktion af slangens levetid.
- Undgå at slæbe ståslangen hen over gulvet/jorden, da den "slibende" effekt på slangen kan forringe slangens funktionalitet.

# Skærevejledning for PROTEX Interlock stålslange



**Foto A**

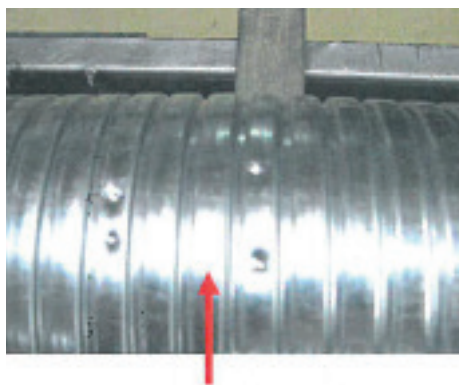
Sådan skærer du den sammenlåste slangelængde, uden det påvirker slangens sammenlåsningsintegritet!

Vi foreslår at bruge en spidsmejsel, som vist på foto A, og hak slangen, som vist på foto B.



**Foto B**

I nærheden af den profil, hvor der skal skæres, skal du lave 4 hak (2 hak på hver side af skæringspunktet).



**Foto C**

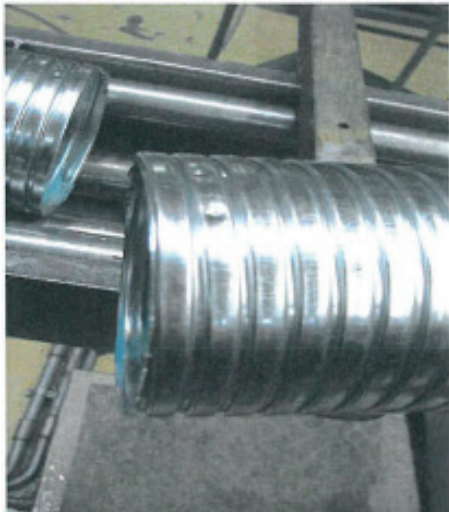
Som vist på fotoet, skal hakkene kun udføres i overfladen. Hakkene holder slangen låst og forhindrer rotation under skæringen.

Skæringen skal udføres mellem de 2 parvise hak.



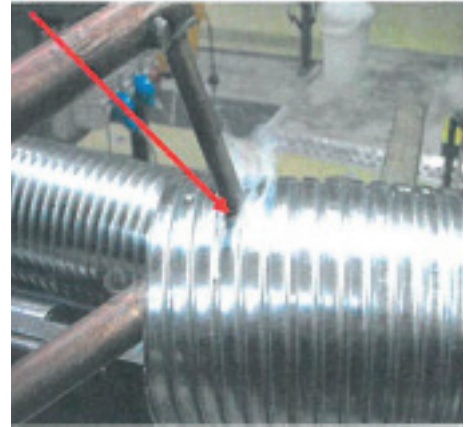
**Foto D**

For at undgå deformationer i slangens overflade anbefales en elektrisk/manual båndsav med en meget skarp klinge.



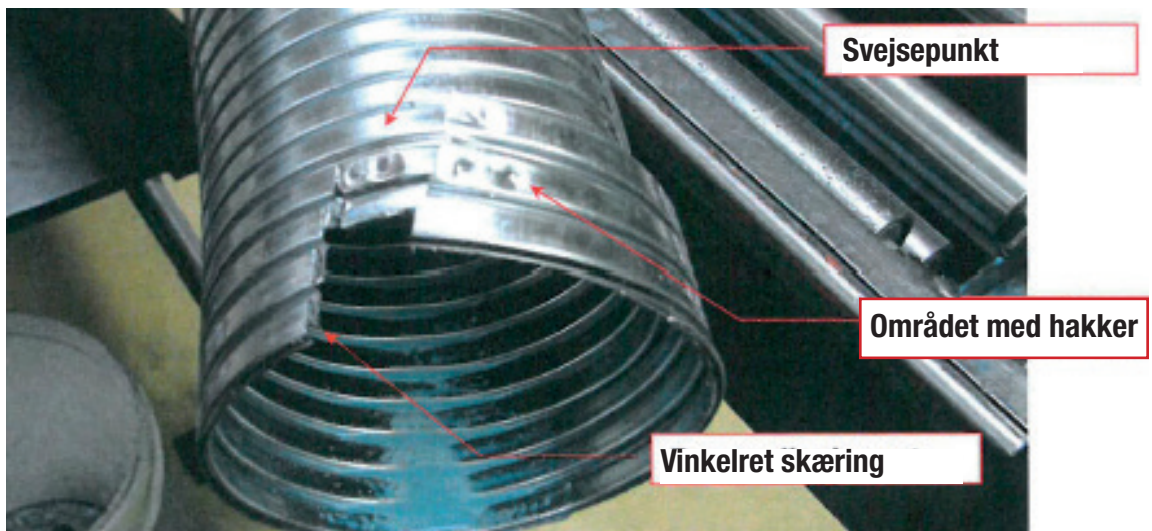
**Foto E**

På denne måde vil snittet blive lineært.



**Foto F**

Brug en punktsvejser til at lave 2 svejsepunkter hen over hakkene. Svejsepunkterne skal placeres tæt på skæringen.



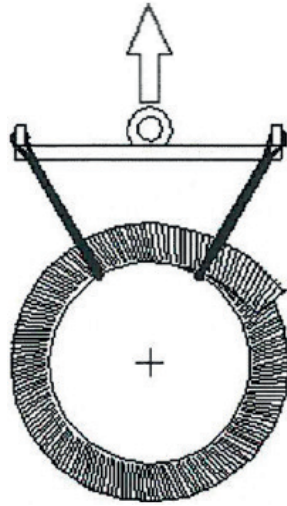
**Foto G**

Til slut skæres vinkelret på slangen og stykket frem til hakkene fjernes. Svejsepunkterne skal sikre, at slangen ikke åbner sig i interlock-profilen (holder den låst).



# Korrekt håndtering af PROTEX Interlock stålslange

Instruktioner til korrekt løft af den sammenrullede slange (DN > 50)

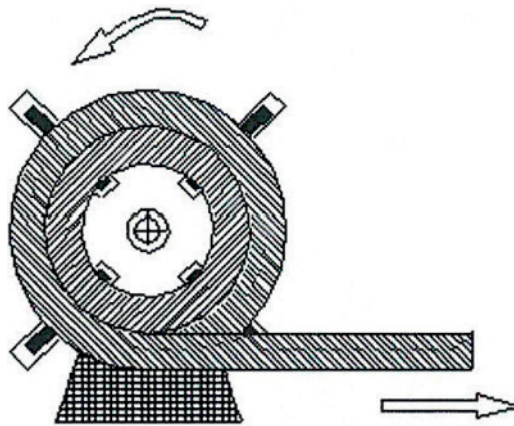


**YES**

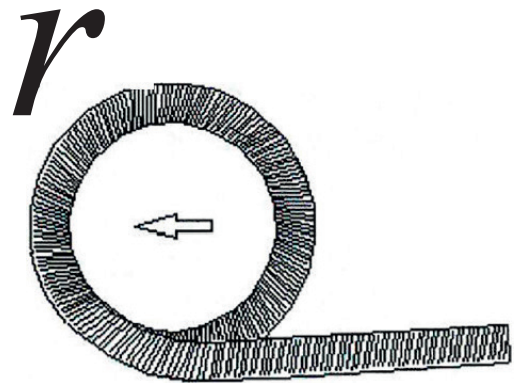


**NO**

Instruktioner til korrekt udrulning af slangen.

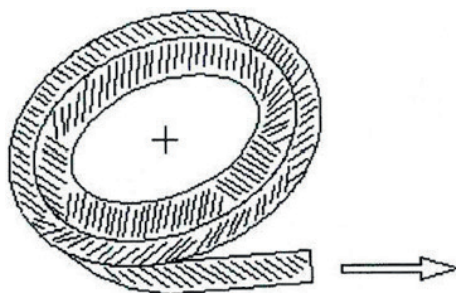


**YES**



**YES**

Undgå enhver vridning af slangen, mens du ruller den op.



**NO**

Bøj ikke slangen, så den overskrider minimumsbøjningen, som angives i kataloget.

